

El programes de residència artística a Catalunya

Anàlisi de la seva funció en els centres de creació i producció



 Generalitat
de Catalunya

Co NCA

Consell Nacional
de la Cultura i de les Arts

Aquest document és una part d'un informe més extens encarregat pel Consell Nacional de la Cultura i de les Arts a Bissap Consulting amb l'objectiu de definir, determinar i identificar els programes de residències artístiques que hi ha a Catalunya i analitzar el valor i la funció que les residències tenen en el conjunt de la creació i producció artística de Catalunya.

D'aquest informe se n'ha fet un resum que es fa públic amb motiu de la jornada Present i futur de les residències artístiques a Catalunya, com ajuda al debat i a la reflexió sobre el concepte i models de residència artística.

L'equip d'investigació de Bissap ha estat format per Eulàlia Subirana, Paula Vallejo, Pol Gil i Gabriel Pibernat, sota la direcció de Jaume Colomer.

Agraïm la col·laboració dels experts consultats: Agustí Fructuoso, Lluís Vallvé, Carles Giner, Roser Mendoza, Sergi Díaz, Jordi Duran, Sergi Botella i Lluís Bonet. Els seus punts de vista han estat útils per ordenar idees i aprofundir en la reflexió proposada. També agraïm a la Subdirecció General de Promoció Cultural i la Xarxa d'espais de producció i creació de Catalunya la seva disposició a contrastar punts de vista i avançar en el coneixement i ordenació dels programes de residències artístiques a Catalunya.

Barcelona, juny 2016

Podeu accedir al qüestionari de validació del concepte i models de programes de residències artístiques a través: codi QR

Taula de contingut

1. Presentació	5
1.1. Objecte	5
1.2. Metodologia	5
1.3. Antecedents	7
2. Els programes de residència artística (PRA)	9
2.1. Orígens, evolució i discursos	9
2.2. Conceptualització	10
2.3. Ubicació	11
2.4. Temporalitat.....	12
2.5. Finalitats	12
2.6. Prestacions i contraprestacions	13
2.7. Els projectes de creació artística.....	14
2.8. Models de programes.....	14
3. Consideracions finals	21
4. Annexos.....	23
4.1. Anàlisi de referents a Catalunya	23
4.2. Anàlisi de referents internacionals	23
4.3. Directori de programes de residència artística a Catalunya 2017	24
5. Notes	29

1. Presentació

1.1. OBJECTE

L'objecte d'estudi és la definició, determinació i identificació dels **programes de residència artística (PRA) que hi ha a Catalunya**, així com l'anàlisi de la seva funció en el conjunt de les activitats que duen a terme els espais de creació i producció.

A aquest efecte s'ha realitzat un procés de treball en dues fases:

- a) Definició de les **residències artístiques**, establiment dels **requisits** que han d'acomplir els programes de residència artística (PRA) i proposta de **models**.
- b) **Cerca dels programes de residència artística (PRA) que hi ha actualment a Catalunya** a partir de les consideracions anteriors, **directori i mapatge**.

1.2. METODOLOGIA

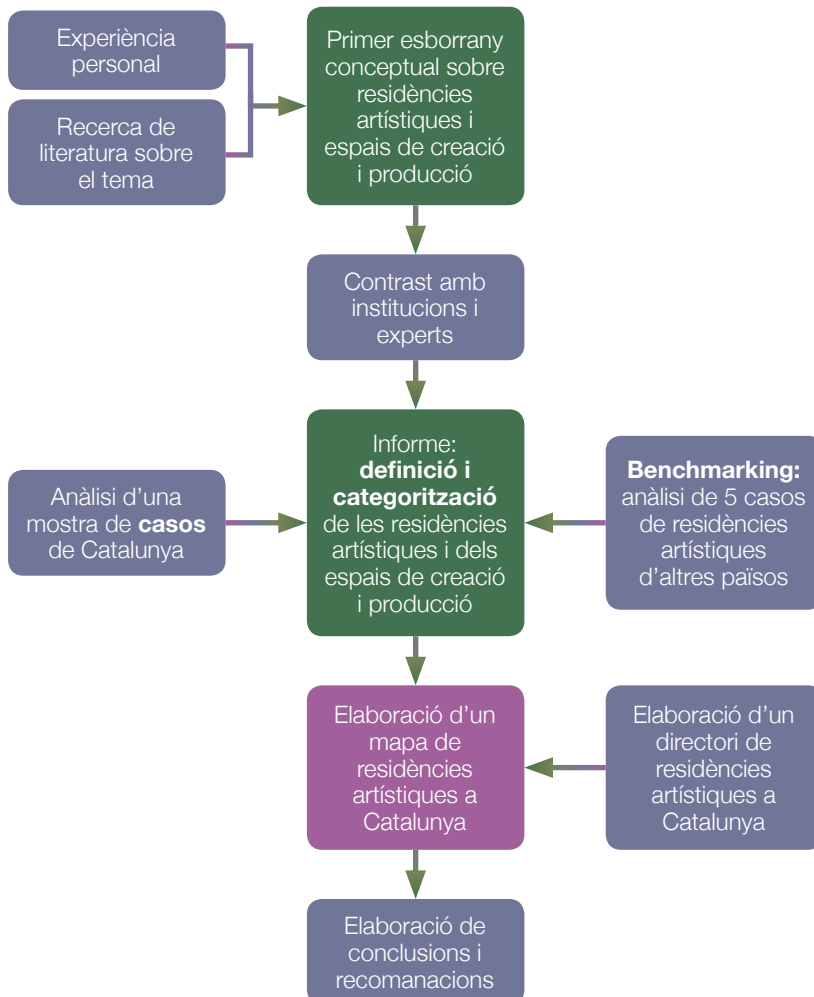
En la **primera fase**, s'han realitzat les següents tasques:

- a) Elaboració d'una primera conceptualització de les residències artístiques a partir de **l'experiència professional** de l'equip de recerca.
- b) **Recerca de literatura** sobre el tema per veure quins **discursos** s'havien elaborat per part de diferents autors i institucions.
- c) Elaboració d'un **primer esborrany conceptual** sobre les residències artístiques i la seva relació amb els espais de creació i producció.
- d) **Contrast** d'aquest primer esborrany amb institucions i experts de diferents disciplines i àmbits d'experiència
- e) **Anàlisi d'una mostra de casos** de residències artístiques a Catalunya per veure si la seva activitat i els seus discursos encaixaven amb la conceptualització de l'esborrany.
- f) **Anàlisi**, amb metodologia *benchmarking*, de cinc casos de **residències artístiques d'altres països**.

En la **segona fase**, s'han dut a terme les següents tasques:

- Cerca a través de diferents fonts d'informació** (directori estudi mapatge ECiP, internet, consulta a experts, etc.) per identificar pràctiques de residència artística.
- Aplicació dels **criteris** definitoris de PRA establerts en la primera part de l'estudi per **seleccionar les pràctiques** que s'hi ajustaven i **elaborar un directori**.
- Geolocalització** dels casos de PRA en un **mapa** per veure la seva distribució a Catalunya.
- Elaboració de **conclusions i recomanacions**.

diagrama següent del procés de treball



En l'elaboració de l'estudi s'han constatat algunes **dificultats**:

- a) La **manca d'estudis precedents** ha comportat un notable esforç per sistematitzar una realitat rica i molt diversa amb la voluntat de no excloure cap pràctica que tingui valor.
- b) Cada vegada és més difícil establir **quin és el perímetre de les arts** i, per tant, quines disciplines són susceptibles de residències artístiques, i es considera que, tal volta, caldria substituir el nom de residències artístiques per residències creatives incorporant disciplines com l'arquitectura, la gastronomia, la ciència, el videojoc i altres basades en la creació com a valor fonamental.

1.3. ANTECEDENTS

L'any 2010 **Marta Gràcia Valladares**, per encàrrec del CONCA, va dur a terme un estudi denominat Situació dels programes de residència per a artistes a l'Estat espanyol que conté una breu conceptualització, una història dels programes de residència, un mapatge de 27 programes i una anàlisi de febleses i dificultats que va comptar amb l'assessorament de Teresa Badia, Pau Cata i Tatsuhiko Murata.

L'estudi esmenta la **gran diversitat de formats** existents, d'acord amb les consideracions publicades per **Transartists** en la seva web:

*Els artistes i altres professionals creatius poden romandre i treballar **temporalment** en altres llocs participant en programes d'artista en residència i altres oportunitats de residència. Aquestes oportunitats ofereixen **condicions que afavoreixen la creativitat** i proporcionen als seus hostes un context, com ara instal·lacions de treball, connexions, audiència, etc. Cap programa d'artista en residència és el mateix. Cada programa o estudi convidat, gran o petit, establert o experimental, té el seu propi rerefons i ambient. Els períodes de treball difereixen enormement: de dues setmanes a sis mesos o, fins i tot, un any. Alguns s'especialitzen en una disciplina, altres estan oberts a una gran quantitat de disciplines. També hi ha moltes diferències en recursos financers, instal·lacions d'habitatge i estudi, procediments d'aplicació i selecció, coaching, exhibició, networking. Molts centres d'art residencial estableixen els termes que han de complir els artistes convidats, com ara una exposició al final del període o un projecte, aconseguit mitjançant la col·laboració amb altres artistes o la cooperació amb el públic. Tanmateix, molts centres ofereixen espai i temps gratuïts: l'artista pot utilitzar la residència per a les seves pròpies finalitats, sense cap obligació cap a l'amfitrió. Però fins i tot en aquestes circumstàncies, no hi ha hospitalitat total incondicional, encara que alguns centres d'art residencial s'hi aproximen.*

L'autora considera que els programes de residència per a artistes han estat un factor clau en el desenvolupament de la **mobilitat artística internacional** i que tenen més en comú el concepte de **temporalitat** que el de **desplaçament**. Hi ha tres trets que caracteritzen el conjunt:

- a) L'artista **es desplaça temporalment** per viure i treballar en un lloc diferent del seu habitual.
- b) L'artista **viu temporalment en el mateix lloc** en què treballa juntament amb altres artistes.
- c) L'artista **participa temporalment en un espai de treball**, trobada i intercanvi dins un projecte artístic més ampli.

A manera de definició, Marta Gràcia apunta que **un programa de residències per a artistes suposa la inscripció temporal d'un artista en un espai de treball nou que sol formar part d'un projecte més ampli. Moltes vegades implica el desplaçament de l'artista i una experiència de convivència i intercanvi amb altres artistes.**

2. Els programes de residència artística (PRA)

2.1. ORÍGENS, EVOLUCIÓ I DISCURSOS

En l'esmentat estudi de **Marta Gràcia Valladares** es fa un **apunt històric** dels programes de residència per a artistes a l'Estat espanyol, el qual considerem molt rellevant per entendre els models de residència actuals i resumim seguidament:

- a) **Segle xvii, l'Acadèmia.** El més antic probablement es remunta a 1666, any en què es va fundar l'Acadèmia de França a Roma per allotjar els joves artistes francesos enviats per Lluís xiv perquè copiessin escultures clàssiques romanes per als jardins de Versalles i, de passada, completessin la seva formació. A l'Estat espanyol, el cas més antic que es coneix és la Casa Velázquez, fundada el 1928 a Madrid per acollir artistes francesos. En els models posteriors es busquen quatre finalitats:
 - a. Acolliment d'artistes en mobilitat
 - b. Formació oficial complementària i, a vegades, alternativa
 - c. Validació i reconeixement de la carrera professional d'un artista
 - d. Convivència amb altres disciplines
- b) **Finals del segle xix i començament del segle xx.** Es trenca amb l'academicisme a partir del sorgiment de **colònies d'artistes d'iniciativa privada** no vinculades a l'Acadèmia i ubicades, primer, a la natura i, més endavant, en nuclis urbans. A França, pintors com ara Rousseau, D'Aubigny i Millet van fundar la primera residència a Barbizon cap a la meitat del segle xix i, després, van aparèixer altres iniciatives. A Anglaterra va sorgir el moviment Arts and Crafts basat en l'ideal del retorn a la natura i als Estats Units sorgeixen moviments similars promoguts per artistes adinerats. Una de les primeres residències sorgides en el marc urbà va ser Bateau-Lavoir, de la qual va formar part Picasso. A l'Estat espanyol van sorgir diversos programes com ara Fundación Valparaíso (Mojácar), Can Serrat (Montserrat) i Centre d'Art i Natura de Farrera (Vall Farrera) que conceben les residències com un espai i un temps durant el qual l'artista, allunyat del seu entorn quotidià, pot **gaudir del privilegi de concentrar-se únicament en la seva feina.**
- c) **Anys seixanta, cerca de la interacció social.** A mitjan anys seixanta, a partir de la nova orientació de l'art contemporani amb l'emergència de l'art processual i conceptual, van sorgir nous models de residències per a artistes en pobles i ciutats, sense oferir allotjament, integrades en projectes més complexos de suport a la producció i educació artística, amb la finalitat de **promoure els canvis polítics i socials i oferir espais de mediació entre els artistes i els seus públics** a través de tallers. El primer programa sorgit a l'Estat espanyol és el **TPK** a l'Hospitalet (1977) i el segon és **Experimentem amb l'Art** a Barcelona (2003).

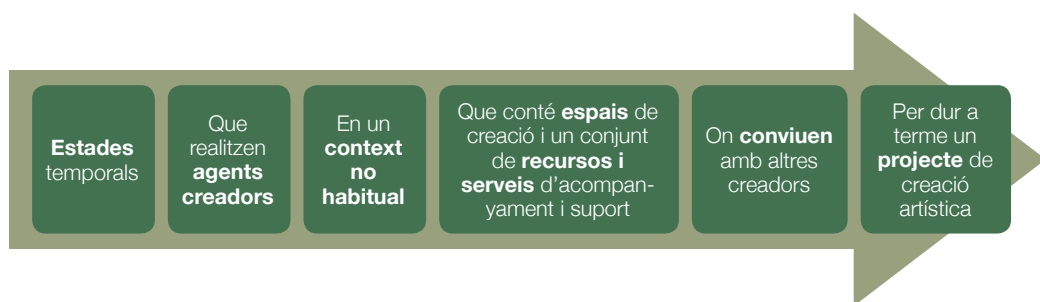
- d) **Anys noranta, art global i l'acció local.** Amb l'esclat de la globalització van aparèixer nous programes de residència arreu del món, sorgits de la societat civil, que buscaven la integració de l'art global amb l'acció local i oferien espais alternatius d'experiència i coneixement de les arts en els quals s'acollien tant artistes locals com internacionals. A l'Estat espanyol sorgeix a finals dels anys vuitanta, per iniciativa pública, **Arteleku** a Donostia (1987), concebut com a espai de suport a la creació i producció artística de propostes que incideixin en el seu entorn social. Així mateix, cal esmentar l'aparició d'**Hangar** en un recinte fabril al Poblenou (1997) per iniciativa de l'Associació d'Artistes Visuals de Catalunya amb l'objectiu de **cedir tallers a artistes locals** i promoure **intercanvis amb artistes i centres de producció i residències de tot el món**. Aquest també és el cas de **Can Xalant**, a Mataró, i de **BilbaoArte**, d'iniciativa pública, el qual vol oferir recursos de suport a la creació i professionalització i, alhora, ser un agent regenerador en el seu entorn urbà.
- e) **El moment actual: recerca, interdisciplinarietat i fusió.** Durant els últims anys han sorgit nous models de residències en dues línies. D'acord amb la primera, els artistes treballen en un projecte creat específicament per al lloc on es troben i el desenvolupen a partir de la interacció amb ell. D'acord amb la segona, es produeix la **conversió de les residències en espais de recerca i experimentació per a artistes** a través de la **fusió de l'art amb altres disciplines científiques i socials**. A l'Estat espanyol cal esmentar diversos programes: **Homesession**, a Barcelona (2007); **Casamarlés**, a Llorenç del Penedès (2010); **Nau Clocea**, a Camallera; **CACIS**, a Calders (2008); **Centre d'Art La Rectoria**, a Sant Pere de Vilamajor (1987); **Centre d'Art i Creació Industrial Laboral**, a Gijón (2007); i el centre tecnològic experimental **Artechmedia**, a Santa Cruz de Tenerife.

2.2. CONCEPTUALITZACIÓ

La denominació «residència artística» pot tenir tres significats:

- a) Les **residències artístiques** considerades com a **estades de creadors**.

En aquesta accepció, es pot entendre que les residències artístiques són:



- b) Les **residències artístiques** considerades com a **establiments especialitzats** que acullen estades de creadors.

D'acord amb aquesta accepció, les residències artístiques són **establiments destinats intencionalment a aquesta funció** que compten amb recursos i serveis de suport a la creació.

- c) Les **residències artístiques** considerades com a **programes de suport a la creació** que promouen la realització d'estades de creadors en establiments especialitzats.

D'acord amb aquesta accepció, els **programes de residència artística (PRA)** han de tenir els **elements constituents** descrits anteriorment:

- a. Definició de les **finalitats o objectius** que es volen assolir.
- b. Definició dels **beneficiaris** objectiu (agents creadors).
- c. Definició de les **prestacions** (espais, recursos i serveis) que es posen a disposició dels creadors.
- d. Definició dels **requisits d'accés**.
- e. Definició de les **contraprestacions** que es demanen.
- f. Existència d'un **equip gestor professional**.

2.3. UBICACIÓ

Els programes de residència artística poden oferir **espais de creació físics** (fixos o en mobilitat) o **virtuals**.

- Els **espais virtuals són plataformes de creació compartides**.
- Els **espais físics poden ser d'ús exclusiu** o **compartit** amb altres agents creadors.

Els programes de residència artística poden **ubicar els seus espais físics de creació** en quatre categories d'equipaments o instal·lacions:

I. Espais de creació i producció

Són equipaments culturals de titularitat pública o privada que desenvolupen programes de suport a la creació artística.

II. Altres equipaments culturals

Són equipaments culturals (espais escènics, auditoris, centres d'arts visuals, biblioteques, museus, centres culturals polivalents) que acullen pràctiques de formació, creació i difusió o exhibició d'un o de diversos sectors culturals.

III. Centres educatius

Els centres educatius també poden acollir residències artístiques per facilitar als alumnes experiències creatives que enriqueixin el procés educatiu.

IV. Altres espais o instal·lacions

Poden haver-hi residències artístiques en cases rurals, establiments hotelers i altres instal·lacions que tenen els requeriments necessaris per acollir, de manera inespecífica, processos de creació artística.

2.4. TEMPORALITAT

El caràcter temporal de les estades és el factor més determinant per diferenciar una residència artística d'altres pràctiques de creació.

Els creadors poden fer estades de diverses durades:

- Estades de **curta durada** per a projectes ocasionals simples.
- Estades de **durada mitjana** per a projectes ocasionals amb un cert grau de complexitat.
- Estades de **llarga durada** per desenvolupar cicles creatius basats en la recerca.

2.5. FINALITATS

Els programes de residència artística poden tenir les següents finalitats exclusives o complementàries:

- a) **Dur a terme un projecte de creació artística individual en unes condicions òptimes de concentració i productivitat.**

L'aïllament, el canvi de context de treball i els serveis i recursos disponibles poden afavorir la concentració mental i, per tant, la productivitat dels creadors amb un recorregut professional consolidat.

El projecte pot estar centrat en **un o més estadis** del procés de creació i producció.

- b) **Dur a terme un projecte de creació artística amb acompanyament per progressar en el desenvolupament professional.**

En el cas de **creadors novells**, la residència artística els pot ajudar notablement en la seva inserció i millora professional, per l'**acompanyament** que reben, pel **contacte amb creadors experts** i per la **capitalització curricular**.

- c) **Enriquir el procés de creació artística a partir del contacte i l'intercanvi amb altres residents.**

El contacte i l'intercanvi amb altres agents creadors es pot dur a terme en un procés de **recerca i intercanvi de pensament i experiència** o en un procés de **creació compartida o col·lectiva** (cocreació).

- d) **Desenvolupar un procés de creació artística en el marc d'una realitat social col·laborant en el seu desenvolupament.**

La realitat social en la qual viu i treballa l'artista aporta estímuls al procés creatiu i, alhora, es beneficia de l'acció creativa en la mesura que els creadors residents generen pensament i aporten propostes de millora innovadores.

La realitat social pot ser una **comunitat territorial, un centre cultural o educatiu, una organització productiva**, etc., i en cada cas hi haurà finalitats específiques diferenciades.

2.6. PRESTACIONS I CONTRAPRESTACIONS

Els programes de residència artística poden oferir, en funció de les seves finalitats, les categories de recursos i serveis següents:

- a) Recursos **materials, eines i tecnologia.**
- b) **Allotjament** (en instal·lacions pròpies o de tercers).
- c) **Acompanyament** en la recerca, creació, producció, comunicació o explotació de l'obra produïda, en forma d'acompanyament entre iguals o de mentoratge.
- d) **Formació** (a càrrec d'experts o a partir de l'intercanvi d'experiència).
- e) **Connectivitat** (contacte amb altres agents creadors i productors i vinculació a xarxes i plataformes artístiques).
- f) **Visibilitat social** (oportunitat de presentar l'obra en la programació pròpia o de tercers).

Els programes de residència artística ofereixen als creadors determinades **prestacions** a canvi d'algunes **contraprestacions** amb **lògica d'intercanvi de valors**. Les contraprestacions poden ser **econòmiques**, per contribuir al finançament de la residència; **materials**, com el lliurament d'una **obra** produïda, o **accions que beneficiïn la realitat social** en la qual està ubicada la residència. Entre altres accions, s'hi poden trobar:

- Mostra de la creació realitzada o en procés de realització.
- Estrena o exhibició de l'obra produïda (espectacles, exposició, concert, llibre, etc.).
- Participació en accions de suport a pràctiques creatives de centres educatius.

- Participació en pràctiques culturals de la comunitat.
- Realització de tallers i seminaris oberts a la ciutadania.

2.7. ELS PROJECTES DE CREACIÓ ARTÍSTICA

Els creadors duen a terme una residència artística per realitzar un **projecte de creació** centrat en una o més fases de la seqüència creativa. El projecte que es presenta als responsables d'un PRA ha de contenir com a mínim els següents elements:

- La descripció dels **agents creadors** i altres professionals **residents**.
- La descripció de l'**objecte** del procés de creació (una proposta, una obra, un cicle artístic, etc.), en la qual cal indicar:
 - El llenguatge o **llenguatges** o les disciplines artístiques que s'aplicaran.
 - El **procés creatiu** que es vol desenvolupar (accions, fases i cronograma).
 - Les **accions derivades** del procés creatiu que es volen dur a terme en residència (producció, exhibició, distribució, venda o cessió de drets, etc.).
- L'**acord contractual** que es proposa.
- Les **prestacions o suport** que es sol·licita (espais, serveis, recursos materials i finançament).
- Les **contraprestacions**¹ que es proposen (en forma de recursos financers o de retorn social).

2.8. MODELS DE PROGRAMES

Per definir tipologies de **programes de residència artística** cal partir de **variables**, i considerem que, de les explorades, la més determinant és la **finalitat**. Les altres variables (ubicació, context, durada, agents creadors, etc.) són més instrumentals o secundàries i no són prou substantives per definir models. De fet, segons la finalitat, els espais es configuraran d'una determinada manera i es prestaran uns determinats serveis.²

1 Alguns creadors prefereixen parlar d'**intercanvis** més que no pas de contraprestacions. Amb tot, l'intercanvi de valors es concreta contractualment en forma de prestacions i contraprestacions.

2 Com hem comentat anteriorment, el **Ministeri de Cultura** francès distingeix entre **tres tipologies** de residències artístiques, les quals també es diferencien per la seva finalitat:

- Les residències de creació i experimentació (oferiment d'un espai i oportunitat de contactes amb altres artistes)
- Les residències de difusió territorial (contribució al desenvolupament local)
- Les residències d'associació (visibilitat d'un col·lectiu o associació d'artistes)

El treball de camp, basat en un **qüestionari**, ens ha mostrat com **la majoria de programes tenen diverses finalitats** i no ha estat possible discriminar **quin pes específic tenia cada finalitat en el programa**.

Així, doncs, d'acord amb les finalitats, considerem que es poden establir els **models** de PRA següents:

a) **Dur a terme projectes de creació artística individuals amb la màxima concentració i productivitat**

La finalitat d'aquests programes de residència és facilitar als creadors un **context de treball que afavoreixi la concentració mental** per tal d'assolir una major productivitat que en el seu context habitual. S'ubiquen preferentment en un **medi natural que faciliti l'aïllament** i compten amb **instal·lacions equipades** amb els recursos requerits per la disciplina o disciplines artístiques que acullen. El fet de **conviu amb altres creadors** els ofereix oportunitats d'intercanviar la seva experiència i pensament, encara que duïguin a terme projectes individuals.

Compten amb l'**acompanyament** de l'equip professional que s'ocupa de la residència entès com l'oportunitat de contrastar, entre iguals, idees o punts de vista.

Els projectes de creació que acullen poden tenir com a objecte un **procés de creació i producció complet** o estar focalitzats en algun dels estadis. Podem establir dues **modalitats**:

- 1A. Projectes centrats en l'estadi de **recerca i creació**
- 1B. Projectes centrats en l'estadi de **producció** executiva, tècnica i explotació posterior

b) **Dur a terme un projecte de creació artística amb acompanyament per progressar en el desenvolupament professional**

Aquest model és similar a l'anterior, però s'adreça a **creadors nous** que tenen necessitats diferents de les dels creadors ja consolidats professionalment, atès que en molts casos fan l'estada per dur a terme els seus primers projectes de creació artística i estan mancats d'experiència i, per tant, de referents.

En el cas de **creadors nous** la residència artística els pot ajudar notablement en la seva inserció i a millorar professionalment gràcies a l'**acompanyament** que reben, el **contacte amb creadors experts** i la **capitalització d'experiència curricular**.

L'acompanyament de creadors nous ha de consistir, bàsicament, en un mentoratge d'experts.

c) **Enriquir el procés de creació artística a partir del contacte i l'intercanvi amb altres residents**

El contacte i l'intercanvi poden enriquir el procés de recerca i creació de dues maneres diferents: intercanviant punts de vista o duent a terme un procés de cocreació.

En el primer cas, cada creador desenvolupa el seu projecte, però **s'organitzen espais per intercanviar i debatre punts de vista i experiència.**

En el segon cas, els creadors **comparteixen un eix temàtic o una activitat** en el qual han d'aportar la seva creació individual (buscant la confluència de llenguatges o estils) o bé participen en un procés de cocreació o creació compartida.

Podem establir dues **modalitats**:

- 3A. Per fer recerca i **intercanviar pensament i experiència.**
- 3B. Per dur a terme projectes de **creació col·lectiva** o compartida (cocreació)

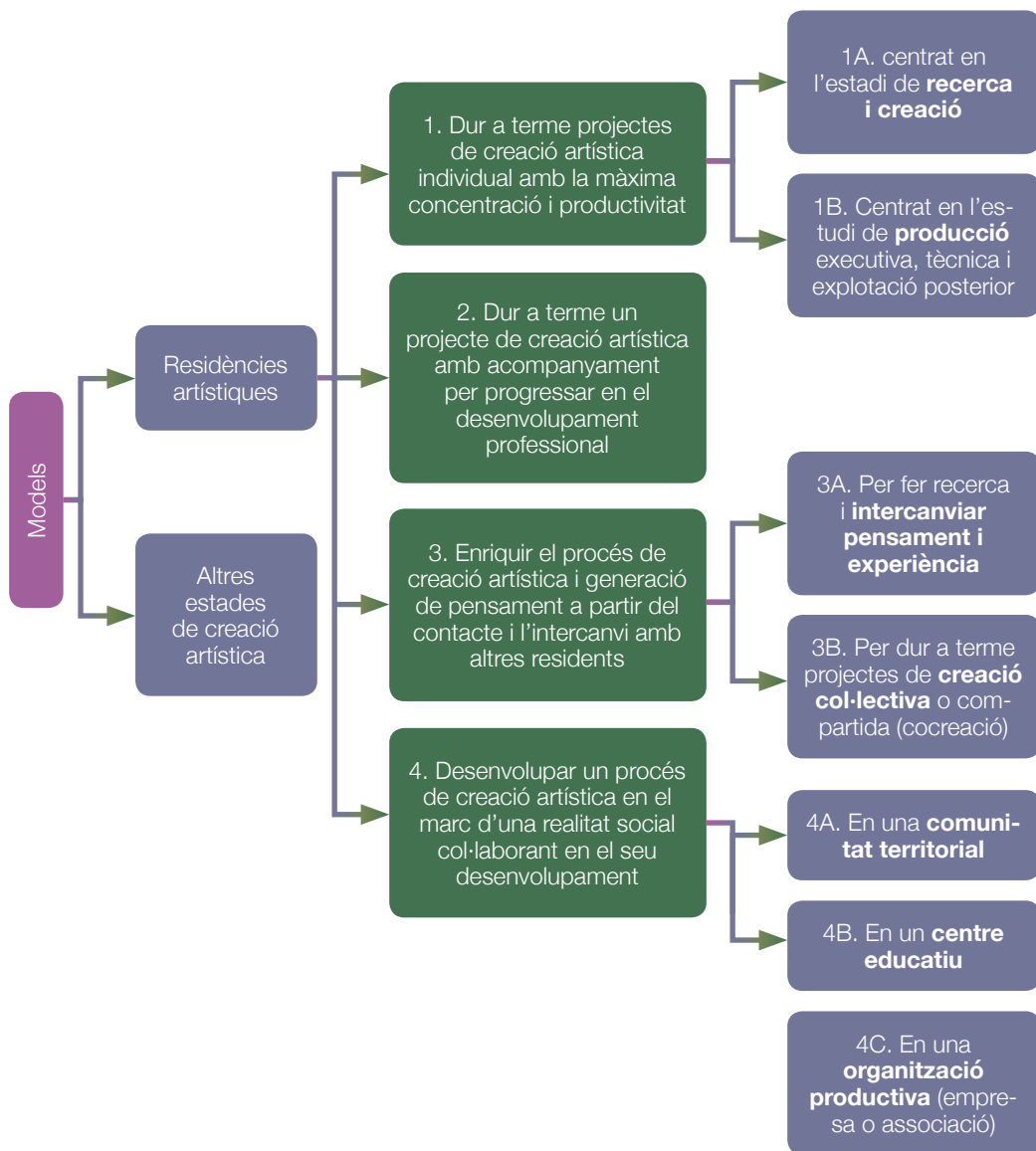
d) **Desenvolupar un procés de creació artística en el marc d'una realitat social col·laborant en el seu desenvolupament**

La realitat social en la qual, de manera temporal, viu i treballa l'artista **aporta estímuls al procés creatiu** i, alhora, **es beneficia de l'acció creativa** pel fet que els creadors residents interroguen la realitat, generen pensament i aporten propostes de millora innovadores. La realitat social pot ser una **comunitat territorial, un centre cultural o educatiu, una organització productiva**, etc., i en cada cas hi haurà finalitats específiques diferenciades.

La inserció artística en una realitat social o institucional és una de les principals estratègies d'innovació. Podem establir tres **modalitats**:

- 4A. En una **comunitat territorial**
- 4B. En un **centre educatiu**
- 4C. En una **organització productiva** (pública, mercantil o del tercer sector)

Resumim, de manera gràfica, aquests **quatre models bàsics** amb les **modalitats** que alguns d'ells comprenen.

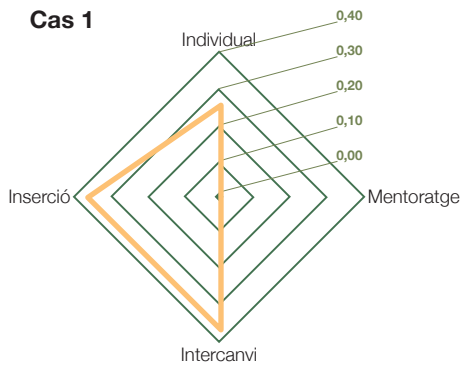


Aquests quatre models estàndard probablement no es troben en estat pur en cap dels casos inventariats en aquest estudi pel fet que **la majoria de programes de residència artística comprenen la satisfacció de diferents finalitats**, encara que en cada cas n'hi hagi una o dues de prioritàries.

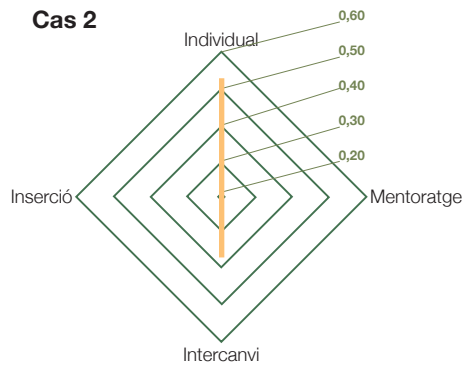
Per això, considerem que caldria elaborar un **patró de finalitats** de cada PRA a partir de les quatre finalitats proposades i atorgant a cada finalitat un valor en l'escala 0-10, i veure quin és el valor ponderat resultant de cadascuna amb relació a 1. Si apliquem aquesta proposta metodològica, obtindrem els següents patrons dels 10 referents analitzats a Catalunya, a partir dels discursos que expressen i, per tant, susceptibles d'interpretació subjectiva.³

3 La font d'informació ha estat els discursos que cada PRA expressa a través de la web i el qüestionari. Per fer-ho de manera més precisa caldria analitzar les finalitats conjuntament amb els seus responsables.

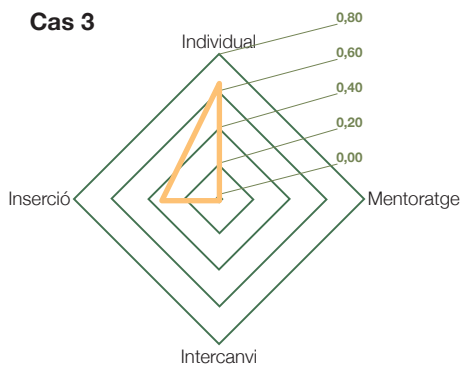
Cas 1



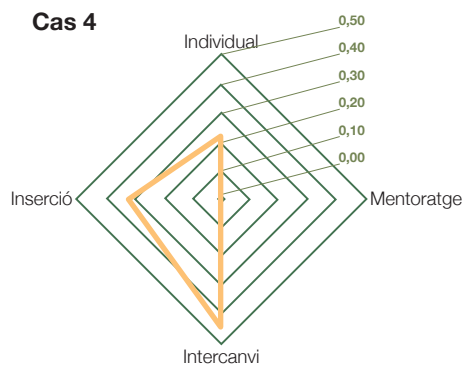
Cas 2



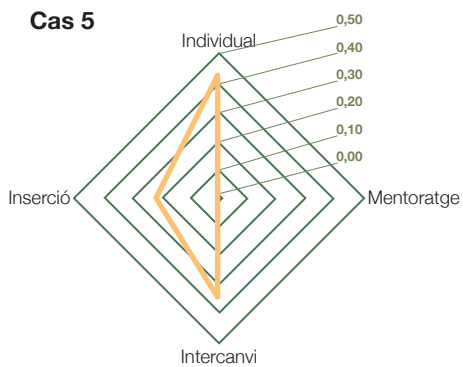
Cas 3



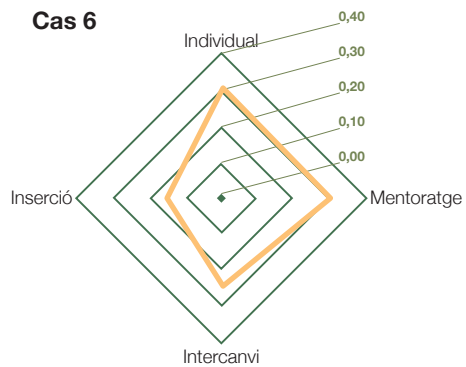
Cas 4



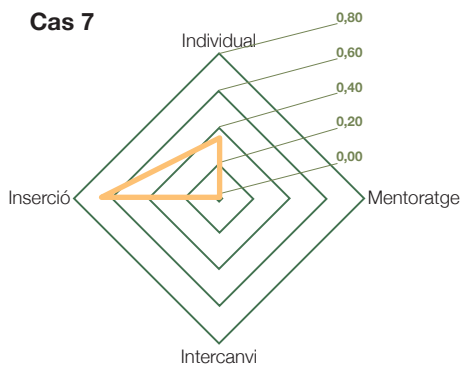
Cas 5



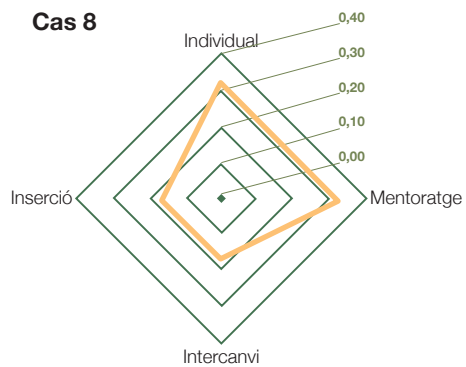
Cas 6

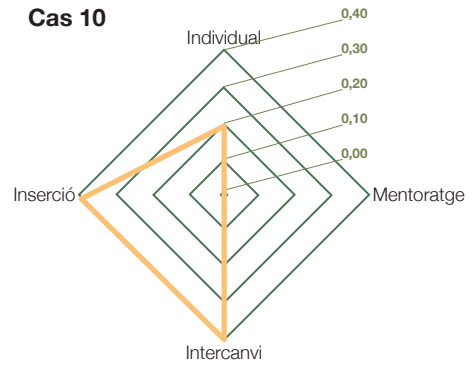
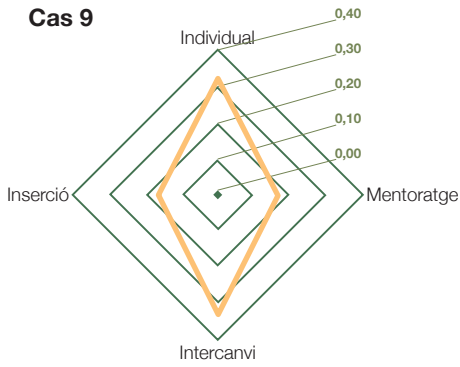


Cas 7



Cas 8





Aquests patrons de finalitats ens permeten agrupar els casos d'acord amb els quatre models proposats a partir de les finalitats prioritàries, tenint en compte que alguns casos corresponen a més d'un model que podríem anomenar híbrid:

- a) **Procés de creació individual:** casos 2, 3, 5, 6, 8 i 9.
- b) **Acompanyament i mentoratge a creadors emergents:** casos 6 i 8.
- c) **Intercanvi entre creadors i generació de pensament:** casos 1, 4, 5, 9 i 10.
- d) **Implicació en la millora d'una realitat social:** casos 1, 7 i 10.

3. Consideracions finals

A partir de l'anàlisi de discursos i de casos de referència podem formular algunes consideracions finals.

1. Les residències artístiques són una **pràctica cultural sorgida al segle xviii** que ha anat evolucionant al llarg dels anys d'acord amb les tendències artístiques i socials predominants. Des de llavors, diferents operadors públics i privats han posat en marxa programes de residència artística, acompanyats de discursos i arguments intencionals, que han persistit i evolucionat al llarg dels anys i, per aquest motiu, **en el moment actual conviuen una gran diversitat de models**.
2. No hem trobat cap proposta d'ordenació i sistematització dels programes de residència artística que ens hagi servit de precedent i, per això, **ha calgut establir uns primers criteris d'ordenació** amb la intenció de no excloure cap pràctica de suport a la creació que s'ajusti a les coordenades context-temps que defineixen les residències.
 - a. Amb aquesta intenció, s'ha considerat que **la variable més substantiva per definir models és la finalitat** de cada programa de residència, ja que les altres variables són instrumentals i tenen valor en relació amb la finalitat que cerquen.
 - b. Amb tot, s'han definit uns **requisits mínims** per considerar que una pràctica pot ser considerada un programa de residència artística.
 - c. Tot i els arguments que s'han aportat per justificar la proposta d'ordenació, **cal que el sector la revisi i, si escau, l'assumeixi** per tal de donar-li validesa i legitimitat.
3. La majoria dels programes de residència artística identificats **tenen valor públic i necessiten suport públic** per esdevenir pràctiques eficients i consolidades.
 - a. Atès que cada model té necessitats pròpies i que el seu valor pot ser diferent en cada context i circumstància, cal aplicar **polítiques de suport específiques**.
 - b. Cal construir un **relat social sobre el valor públic de la creació artística en la innovació i el desenvolupament social i econòmic**, sobretot en una societat en canvi continu que requereix, a cada moment, noves respostes a les necessitats cada vegada més complexes que sorgeixen dia a dia.
 - c. Més enllà de la convicció que tenen els titulars dels programes i els creadors en residència sobre el valor públic de la creació artística i el suport valuós que hi donen els programes de residència, cal **establir un sistema objectiu d'avaluació de resultats i d'impacte** que doni arguments sòlids per justificar, davant de tercers, la inversió de recursos públics en la creació artística.

4. Annexos

4.1. ANÀLISI DE REFERENTS A CATALUNYA

Els casos de programes de residència artística a Catalunya analitzats per contribuir a la conceptualització i definició de models han estat els següents:

- **Cal Gras** (Avinyó, Bages)
- **Arxiu Comarcal de l'Urgell** (Tàrrrega, Urgell)
- **Centre d'Arts Visuals Lo Pati** (Amposta, Terres de l'Ebre)
- **L'animal a l'esquena** (Celrà, Gironès)
- **Centre d'Art La Rectoria** (Sant Pere de Vilamajor, Vallès Oriental)
- **Hangar**, Centre de Producció i Recerca d'Arts Visuals (Barcelona, Barcelonès)
- **En Residència**, creadors als instituts de Barcelona (Barcelona, Barcelonès)
- **Fira Tàrrrega** (Tàrrrega, Urgell)
- **Nau Ivanow** (Barcelona, Barcelonès)
- **Faber**, Residència d'Arts, Ciències i Humanitats de Catalunya (Olot, Garrotxa)

La selecció respon a criteris de diversitat d'àmbits artístics i territorials i de models de residència. En els annexos hi ha les fitxes descriptives de cada cas.

4.2. ANÀLISI DE REFERENTS INTERNACIONALS

Per tal de tenir referents de casos de bones pràctiques de residències artístiques de fora de Catalunya, vam procedir a escollir, d'acord amb el criteri d'alguns experts, **cinc casos** que hem analitzat a partir d'informació obtinguda de manera no presencial.

Els casos analitzats són:

- **La Graneirie**. Fabrique des arts du cirque et de l'itinérance (Balma, Occitània, França)
- **Be SpectACTIVE!** (projecte europeu basat en la participació activa dels espectadors en els processos de creació escènica)
- **LABoral. Centro de Arte y Creación Industrial** (Gijón, C.A. Astúries)

- **Akademie Schloss Solitude** (programa de suport a la creació de joves artistes. Stuttgart, Alemanya)
- **Arts at CERN. Great Art for Great Science** (programa de residència artística de cultura digital, ciència i tecnologia. Ginebra, Suïssa)

En els annexos hi ha les fitxes descriptives de cada cas.

4.3. DIRECTORI DE PROGRAMES DE RESIDÈNCIA ARTÍSTICA A CATALUNYA 2017

Catalunya compta amb una quantitat notable de projectes que donen suport a la creació a partir de diferents mecanismes i formats. Així doncs, existeixen diversos tipus d'organitzacions, entitats i institucions que desenvolupen polítiques de suport a la creació a través de diverses línies d'acció: els espais de creació i producció, alguns dels quals ofereixen serveis de residències artístiques, els programes de residència artística i altres iniciatives de suport a la creació, com ara espais d'assaig, *labs* o equipaments que cedeixen espais a creadors.

En l'estudi realitzat la segona part d'aquest estudi, s'ha portat a terme una recerca per identificar els diversos programes de residència artística presents a Catalunya amb l'objectiu d'elaborar un **directori** i un **mapatge** dels programes presents actualment en el territori. A partir del directori, s'han extret una sèrie de **taules** que mostren les dades obtingudes dels paràmetres analitzats i s'ha elaborat una **anàlisi qualitativa** de les dades i una explotació de la informació obtinguda en el marc de la investigació.

En el marc de la recerca, s'han identificat les diverses organitzacions que donen suport a la creació elaborant **dos inventaris** diferenciats:

- D'una banda, un **directori de programes de residència artística** objecte d'aquest estudi.
- D'altra banda, un **directori** d'aquelles organitzacions que no desenvolupen, segons els requisits establerts, programes de residència artística però que desenvolupen **altres iniciatives de suport a la creació**.

Els **critèris** que, en la primera part de l'estudi, s'han considerat constitutius de programes de residència artística són els següents:

- Estadets **temporals**
- Que realitzen els **agents creadors**
- En un **context no habitual**
- Que contenen **espais de creació i un conjunt de serveis d'acompanyament i suport**
- On **conviu amb altres creadors**

- Per dur a terme un **projecte de creació artística**

Les **fonts d'informació** a partir de les quals s'han identificat els programes de residència artística en el marc del treball de camp són les següents:

- a) El **directori i estudi previ realitzat per XarxaProd** sobre espais de creació i producció,¹ dels quals es van tenir en compte tant els espais que formaven part de l'univers de l'estudi, com aquells que havien estat descartats.
- b) Una **recerca general a través de la xarxa** per localitzar aquelles propostes que no havien estat incloses a l'estudi precedent i una recerca documental i posterior **consulta dels següents estudis i directoris**:
 - *Res Artis. Worldwide Network of Artist Residencies*
 - *Art Motile. Programas de residencias para artistas residentes en España*
 - *Localizart. Residencias y espacios para la producción artística*
 - *CoNCA. Situació dels programes de residència per a artistes a l'Estat espanyol* (Marta Gràcia Valladares, 2009)
 - *Policy Handbook on Artists' Residencies* (2014)
- c) Les **entrevistes presencials amb experts** de l'objecte d'estudi, més enllà de contrastar la part conceptual del document, van permetre identificar i conèixer altres programes que no s'havien tingut en compte en les fonts consultades.

A partir de la definició de criteris, es va **elaborar un qüestionari electrònic** mitjançant el qual es preguntava als espais i projectes contactats una sèrie de paràmetres entorn de les residències artístiques. Aquest qüestionari, que contenia vint-i-quatre preguntes, ha estat la principal eina per concretar els models i les característiques dels diversos programes, així com per determinar si passaven a formar part del directori i mapa final. El qüestionari va ser enviat a un conjunt de destinataris format per tots els projectes susceptibles de tenir programes de residència, després d'haver realitzat una selecció prèvia a través de les fonts esmentades.

Per tal d'estimular el nivell de respostes, se'n va fer un seguiment mitjançant l'enviament de diversos recordatoris col·lectius i personalitzats a través de correu electrònic i via telefònica fins a la fase final del treball de camp.

En el cas dels qüestionaris no contestats o aquells que tenien respostes incompletes, es van realitzar **entrevistes telefòniques** als responsables dels programes i es van consultar els seus llocs webs per tal de completar la informació. El percentatge de respostes obtingudes mitjançant el qüestionari ha estat del 56 % de l'univers consultat, factor que li dona una representativitat elevada.

1 *Mapatge d'espais de creació i producció de Catalunya, elaborat per Mireia Calafell, Jon Casado i Aleix Causa el febrer del 2017.*

El primer pas va ser enviar un **qüestionari electrònic** al directori inicial de 152 casos de pràctiques de suport a la creació obtingut a través de les fonts descrites.

Qüestionaris enviats	152
Respostes vàlides obtingudes amb PRA	81
Sense resposta	71

Es va procedir a telefonar als 71 casos que no havien respost al qüestionari en cap de les tres trameses electròniques i es van obtenir els següents resultats:

Destinatari de consultes telefòniques	71
Casos descartats (actualment no tenen PRA ni fan pràctiques de suport a la creació)	16
Casos de pràctiques de suport a la creació	55
Pràctiques de suport a la creació que no són PRA	36
Casos de PRA	19
Respostes telefòniques al qüestionari	8
Cerca d'informació a través d'altres fonts	11

El total de respostes electròniques al qüestionari (81) i respostes telefòniques (55) és de 100 casos de PRA i 36 casos d'altres pràctiques de suport a la creació.

Altres pràctiques de suport a la creació	36
Programes de residència artística (PRA)	100
Amb dades completes	89
Amb dades incompletes	11

En resum:

Directori inicial	Casos de PRA	Altres iniciatives de suport a la creació	Casos descartats
152	100	36	16

De l'explotació de les respostes del qüestionari hem obtingut dades que ens indiquen les principals magnituds dels PRA:

Naturalesa de l'ens titular: 47 % tercer sector, 24 % sector públic, 21 % sector privat.

- **Província d'ubicació:** 81 % Barcelona, 10 % Girona, 5 % Tarragona i 4 % Lleida.

- **Entorn:** 74 % urbà, 26 % rural.
- **Ubicacions:** 59 % ECiP, 19 % equipaments culturals multifuncionals, 4 % centres educatius, 11 % altres.
- **Tipus d'espais de creació que ofereixen:** 43 % mixtos, 28 % polivalents d'ús compartit, 16 % espais d'ús exclusiu.
- **Superfície útil:** 37 % entre 100 i 350 m², 12 % entre 350 i 1.000 m², 8 % més de 1.000 m², 8 % menys de 100 m².
- **Àmbits de la seqüència creativa:** 87 % creació, 65 % producció, 65 % exhibició o difusió, 56 % recerca, 8 % distribució.
- **Disciplines artístiques:** 41 % multidisciplinàries, 28 % arts escèniques, 26 % arts visuals, 3 % música.
- **Prestacions que ofereixen:** 66 % acompanyament, 62 % recursos materials, 39 % allotjament, 36 % intercanvis artístics, 32 % formació.
- **Tipus d'acompanyament:** 59 % assessorament en recerca i creació, 59 % contactes amb altres creadors, 48 % assessorament en producció i distribució, 38 % vinculació a xarxes i plataformes artístiques, 17 % assessorament en la recerca de finançament.
- **Serveis complementaris:** 72 % exhibició, 56 % serveis tècnics, 25 % producció executiva, 24 % pla de comunicació, 7 % pla d'exploració.
- **Contraprestacions:** 53 % mostra de la creació, 51 % exhibició de l'obra, 39 % participació en pràctiques culturals de la comunitat, 37 % tallers oberts a la ciutadania, 28 % accions de suport en centres educatius, 8 % lliurament d'una obra visual.
- **Finançament de l'estada:** 54 % complet, 19 % gairebé complet, 18 % parcial, 15 % sense finançament.
- **Finançament de la dedicació:** 41 % a través d'ajuts o beques, 24 % honoraris.
- **Model de programa de residència:** 67 % híbrid, 16 % específic.

En l'annex hi ha un directori dels 100 casos de PRA i dels 36 casos d'altres pràctiques de suport a la creació, amb diversos camps d'informació, que haurà de ser validat posteriorment pels qui en són responsables abans de la seva difusió.

5. Notes

A series of horizontal dashed lines for writing notes.

A series of 20 horizontal dotted lines spaced evenly down the page, providing a template for handwriting practice.

.....

.....

.....

.....

.....

.....

.....

.....

.....

.....

.....

.....

.....

.....

.....

.....

.....

.....

.....

.....

.....

.....

.....

.....
.....
.....
.....
.....
.....
.....
.....
.....
.....
.....
.....
.....
.....
.....
.....
.....
.....
.....
.....
.....
.....
.....
.....
.....
.....
.....
.....
.....
.....
.....
.....
.....
.....
.....
.....
.....
.....
.....
.....
.....
.....
.....
.....
.....
.....
.....
.....
.....
.....
.....
.....
.....
.....
.....
.....

A series of 20 horizontal dotted lines spanning the width of the page, intended for writing.

.....

.....

.....

.....

.....

.....

.....

.....

.....

.....

.....

.....

.....

.....

.....

.....

.....

.....

.....

.....

.....

.....

.....



 **Generalitat
de Catalunya**

Co NCA

Consell Nacional
de la Cultura i de les Arts